

# PROJETS PÉDAGOGIQUES 2023-2024

## ÉLÉMENTAIRES



TOURAINÉ  
VAL DE LOIRE

**PROJETS  
PÉDAGOGIQUES**

**ÉLÉMENTAIRES**  
**2023-2024**



**LE CPIE TOURAINNE - VAL DE LOIRE..... 7**

Un Centre Permanent d'Initiatives pour l'Environnement.....	8
Notre démarche pédagogique .....	8
Informations pratiques .....	10

**PROJETS D'ACCOMPAGNEMENT ..... 13**

Partons de vos envies! Co-conception de projets sur mesure.....	14
École du dehors.....	16
Cour Forest!	
Vers plus de nature à l'école.....	18
Séances à destination des élèves .....	19

**PROJETS CLÉ EN MAIN ..... 21****Arbres et forêt..... 22**

<b>C2</b> Pigache, enfant trappeur .....	22
<b>C3</b> Arbres de vie .....	23
<b>C3</b> Au fil des traces .....	24

**Nature et biodiversité ..... 26**

<b>C2 C3</b> Biodiversité à l'école.....	26
<b>C3</b> Un carré pour la biodiversité .....	27
<b>C3</b> Abeilles: quel métier! .....	28
<b>C3</b> Animaux: la voie est presque libre .....	29
<b>C2</b> Chinonais, de puys en marais.....	30

**Nature, source d'inspiration ..... 32**

<b>C2 C3</b> Art et nature.....	32
---------------------------------	----

**Eau, Loire et rivière..... 34**

<b>C2 C3</b> Loire vivante.....	34
<b>C3</b> La rivière m'a dit .....	35
<b>C3</b> CANDÈS: l'eau est la vie.....	36

**Alimentation..... 38**

<b>C2</b> À vos fourneaux.....	38
<b>C3</b> Le gaspi c'est fini! .....	39

**Climat et énergie ..... 40**

<b>C3</b> Le climat change.....	40
---------------------------------	----

**Patrimoine et Culture..... 42**

<b>C3</b> Enquête de village .....	42
------------------------------------	----



## LE CPIE TOURAINES - VAL DE LOIRE

- Un Centre Permanent d'Initiatives pour l'Environnement
- Notre démarche pédagogique
- Informations pratiques



# UN CENTRE PERMANENT D'INITIATIVES POUR L'ENVIRONNEMENT

Le CPIE Touraine – Val de Loire est une association loi 1901 labellisée Centre Permanent d'Initiatives pour l'Environnement. Il a pour mission de développer des actions de valorisation, de sensibilisation, de gestion de l'environnement et d'accompagnement du territoire vers une transition écologique.

Il mène quatre grandes missions :

- **Le développement de la connaissance et la préservation de la biodiversité :** inventaires de la biodiversité du territoire, études de milieux naturels, programmes de sciences participatives
- **La restauration et l'entretien de milieux naturels :** chantiers participatifs, mise en valeur de sites, expérimentation de nouvelles techniques, gestion d'espaces naturels
- **L'accompagnement de démarches pour un territoire plus durable :** actions en lien avec la transition écologique (changement climatique, gaspillage alimentaire, santé environnementale, énergie...), démarches citoyennes
- **L'éducation à l'environnement :** démarches éducatives auprès des scolaires, du grand public, des professionnel·les

## NOTRE DÉMARCHE PÉDAGOGIQUE

A travers l'éducation à l'environnement, le CPIE œuvre à l'épanouissement de la personne et à la formation des individus et citoyen·nes.

L'association pratique une **éducation par l'environnement** : la nature est un « support » éducatif pour l'enfant et l'adolescent·e. C'est un élément fondamental pour son bien-être et son développement, tant d'un point de vue moteur que psychologique, social, citoyen, culturel, environnemental... Les bienfaits de la nature sur l'humain et l'enfant sont nombreux : éveil des sens, créativité, développement intellectuel, capacité d'attention, santé, coopération ...

Cet objectif est associé à celui d'une **éducation pour l'environnement** : on accompagne les enfants à prendre soin de la nature. Le CPIE travaille à susciter une réflexion sur le vivant et sur les relations humains/nature. Il sensibilise les publics à la richesse des milieux naturels et aux impacts des activités humaines. Il accompagne la réflexion sur les enjeux environnementaux et sur nos pratiques.

En termes éducatifs, la vocation de l'association est donc double : participer à la construction de la personne autant qu'à la préservation de la nature. Pour cela, le CPIE cherche à faire s'interroger les enfants et les adolescent·es sur leur rapport à l'environnement tant dans leurs émotions que dans leurs comportements.

## PRINCIPAUX OBJECTIFS ÉDUCATIFS POUR L'INDIVIDU ET LA CLASSE :

### *Pour soi-même :*

- Stimuler sa curiosité
- Expérimenter
- Développer ses capacités à observer, comprendre, imaginer
- Éveiller son esprit critique

### *Avec et pour le groupe :*

- S'ouvrir et considérer les autres
- Échanger, décider
- Coopérer
- Agir collectivement

### *Dans son environnement :*

- Connaître et comprendre son environnement
- Apprécier la nature et sa richesse, sa complexité et ses fragiles équilibres
- Appréhender la nature comme source de vie, d'émotion, de nourriture, d'inspiration...

## MÉTHODES PÉDAGOGIQUES :

Le CPIE privilégie des méthodes pédagogiques actives : elles rendent les publics acteurs de leur apprentissage, parce que c'est en faisant qu'on apprend.

Quelques éléments clés de nos pratiques auprès des enfants et adolescent·es :

- L'immersion en nature : pour vivre l'environnement, le sentir, le ressentir, le parcourir, y jouer, le penser...
- L'alternance entre le travail en groupe et les temps seul·e
- L'expérimentation
- La transversalité ou transdisciplinarité par rapport aux programmes scolaires

Afin de s'adresser à la diversité des enfants et adolescent·es que nous rencontrons, nous alternons les approches : sensorielle, ludique, créative, cognitive, scientifique...

## L'ÉQUIPE :

Elle est composée d'éducateur·rices à l'environnement, formé·es à la pédagogie et plus particulièrement à celle liée à la nature et aux questions environnementales.

Il·elles participent régulièrement à des formations pour enrichir leur réflexion et leurs compétences, en termes de pédagogie, d'accompagnement et autour des sujets qu'il·elles abordent avec les publics.

Un conteur et une conteuse, une passionnée de reptiles, une autre curieuse du

low-tech ; Des personnes qui arrivent de l'écologie, d'autres qui sont passées par le milieu culturel et de l'éducation populaire, tandis que certain·es se sont spécialisées très tôt en éducation à l'environnement... Les différentes appétences et les parcours différents des membres de l'équipe nous permettent de proposer des projets et des interventions varié·es.

Enfin, si plusieurs se déplacent régulièrement à vélo, d'autres sont plus à l'aise sur le bateau du CPIE...

# INFORMATIONS PRATIQUES

## **Lieux d'animation :**

- Sur le Chinonais
- Sur le territoire du Parc Naturel Régional Loire Anjou Touraine
- Ailleurs en Touraine, selon les projets

Nous intervenons de manière privilégiée sur des sites naturels :

- A proximité des établissements scolaires que nous accompagnons
- Sur des espaces naturels identifiés par le CPIE (Espaces Naturels Sensibles, Confluence de la Vienne et de la Loire...)
- Pour certains projets liés à l'alimentation ou au climat, nous nous rendons dans les établissements, en salle.

## **Transport :**

Lorsque le groupe doit se déplacer sur un site, la réservation et le règlement du transporteur est à la charge de l'établissement scolaire.

## **Encadrement :**

Afin que nos interventions se passent au mieux, pour les publics, leurs accompagnateurs, les éducateurs, et dans le respect des obligations légales, il est impératif que les groupes soient accompagnés de leur responsable et d'adultes supplémentaires.

Leur nombre dépend du type de projet, de l'âge des enfants / jeunes et du site.

## **Equipement :**

Le CPIE intervient avec ses propres outils et matériel pédagogiques.

Toutefois, il est indispensable que les enfants / jeunes aient des vêtements adaptés aux sorties en extérieur :

- Bottes et vêtement imperméable pour les journées avec risque de pluie
- Vêtements chauds pour les jours d'automne-hiver ou les journées fraîches du printemps
- Chapeau et crème solaire pour les journées ensoleillées

## **Coût :**

- Demi-journée : 195 €
- Journée : 390 €
- Veillée : 195 €
- Supplément bateau : 145 €

Les projets scolaires que vous souhaitez mener avec le CPIE peuvent bénéficier de certaines aides financières grâce aux conventions qui lient l'association à des collectivités territoriales ou à des appels à projets. Contactez le CPIE pour de plus amples informations !





## PROJETS D'ACCOMPAGNEMENT

---

- **Partons de vos envies !**  
Co-conception de projets sur mesure
- **École du dehors**
- **Cour Forest !**  
Vers plus de nature à l'école



## **PARTONS DE VOS ENVIES! CO-CONCEPTION DE PROJETS SUR MESURE**

Afin que nos interventions soient inscrites au mieux dans les projets d'école ou de classe, le CPIE peut concevoir avec les équipes enseignantes des projets « sur mesure ».

Une fois vos souhaits ou besoins identifiés, nous pourrions concevoir des propositions adaptées.



### **Exemples de point de départ :**

- Thématique qui sert de fil conducteur à un projet de classe ou d'école tout au long de l'année, que les interventions du CPIE pourraient nourrir
- Projet pédagogique qui fait l'objet d'une autre intervention, que le CPIE pourrait compléter
- Souhait de faire découvrir l'environnement proche de l'école via différentes approches
- Curiosité d'élèves vis à vis d'un sujet précis
- Projet thématique du CPIE créé pour un niveau différent de celui de la classe, adapté par le CPIE





# ÉCOLE DU DEHORS

Apprentissages in situ, coopération spontanée, réduction des conflits, bonne santé, développement de la curiosité, (re)connexion au vivant ... Les bienfaits de la nature sur les enfants sont multiples. L'envie de se lancer dans l'aventure peut amener de nombreuses questions : où sortir ? Comment débiter ? Qu'est-ce que je veux transmettre ? Qu'est-ce que je propose comme activités ? ...

Tout au long de l'année scolaire, le CPIE peut accompagner les enseignant·es à se lancer ou poursuivre leur démarche d'école du dehors.

## Une progression au fil de l'eau...

Aucune animation « clé en main » n'est proposée aux enseignant·es : le choix des activités proposées aux élèves sera effectué par le binôme enseignant·e / éducateur·rice à l'environnement. Le contenu des séances sera imaginé au fur et à mesure de l'année, en fonction des expériences des enfants et du déroulement de la démarche. Toutefois, certains types d'activités et d'approches seront privilégiées : jeu libre, coin personnel, activités sensorielles, temps de partage, exploration, bricolage...

## Objectifs pour les élèves :

- Éveiller ses sens
- Ressentir du bien-être physique et psychologique
- Créer ou renforcer son lien émotionnel avec le vivant
- Gérer ses appréhensions, des contraintes et des risques
- S'approprier son environnement
- Apprendre dans l'action, grâce à des situations concrètes
- Développer son autonomie et la coopération

## Objectifs pour les enseignant·es :

- Découvrir les élèves de sa classe sous un autre angle, valoriser des aptitudes insoupçonnées en classe « dedans »
- S'appuyer sur les expériences concrètes des élèves pour développer les apprentissages
- S'approprier les milieux naturels comme support éducatif (psychosocial, moteur, cognitif...)
- Favoriser l'interdisciplinarité
- Prendre de l'assurance dans la gestion d'un groupe et des activités dans la nature

## Exemples de types d'accompagnement par le CPIE :

- Choix et sécurisation du lieu de sortie
- Identification des potentiels pédagogiques du site
- Présentation et valorisation du projet auprès de différent·es interlocuteur·rices (ex : mairie, parents...)
- Co-conception et co-animation des séances
- Observation et évaluation de ce que produit cette pratique chez les élèves

## Accompagnement collectif des enseignant·es

Le CPIE propose de créer un groupe de travail avec les enseignant·es qui sont ou vont s'engager dans la démarche d'École du dehors.

L'objectif sera se former de partager les pratiques, les trucs et astuces, les questionnements, les difficultés...



Lieu : site naturel à proximité de l'école



Saison : toute l'année



Durée du projet : une année scolaire, fréquence à définir

# COUR FOREST! VERS PLUS DE NATURE À L'ÉCOLE

Le CPIE propose aux établissements scolaires et aux mairies de les accompagner dans la végétalisation de leur cour. Celle-ci répond à 4 objectifs :

- Adapter les espaces extérieurs au changement climatique
- Remettre la nature au cœur de l'école
- Utiliser la cour comme support pédagogique
- Favoriser le bien-être dans la cour

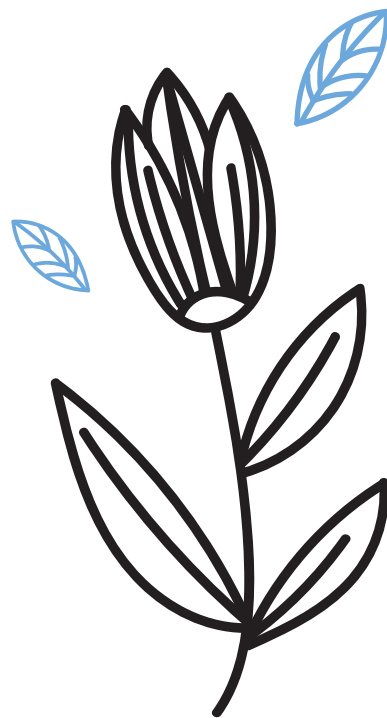
L'implication de toutes les actrices et de tous les acteurs de l'école est indispensable : enseignant·es, ATSEM, AESH, élèves, parents, associations de parents d'élèves, élu·e·s et agents communaux.

La démarche proposée par le CPIE se veut collaborative. La réflexion sur le réaménagement de la cour doit donc être effectuée collectivement, afin que :

- Les différent·es usager·ères puissent profiter pleinement de cette cour réaménagée, celle-ci devant répondre à leurs besoins
- Les contraintes financières, réglementaires et liées à l'entretien des espaces soient évaluées et prises en considération.

## Grandes phases de la démarche (sur 2 ans) :

- Travail avec les élèves
- Diagnostic collaboratif de la cour et de ses usages
- Conception de nouveaux aménagements
- Travaux, chantiers participatifs



## C2 C3 SÉANCES À DESTINATION DES ÉLÈVES

### Séance 1 : Nature, source d'activités

### Séance 2 : Nature, source de liberté

### Séance 3 : Ma cour idéale

### Séance 4 : A vos maquettes !

### Seance 5 : Ma cour dans le futur

Ces séances vont permettre de découvrir un site naturel et les potentialités qu'il peut offrir: diversité d'activités, espace de jeu libre riche, faire ensemble, trésors de la nature...

Riches de cette expérience en nature, les enfants seront amenés à réfléchir à leur cour idéale. Elle sera transposée sur une maquette, dans l'objectif de la présenter aux autres élèves et aux adultes (équipe municipale, parents...).

### Objectifs pédagogiques :

- Être en lien avec le monde vivant
- S'amuser avec des éléments naturels
- Utiliser, fabriquer, manipuler différents matériaux
- Faire l'expérience de l'espace et le représenter
- Exprimer des émotions
- Formuler des choix
- Échanger avec les autres et coopérer

### Exemples d'activités :

- Land'art
- Recherche de petites bêtes
- Parcours les yeux bandés
- Jeu libre
- Recherche et trouve
- Création de maquette

 Lieu : site naturel, cour d'école et classe



Saison : toute l'année



Durée du projet : 2 ans



Lieu : site naturel, cour d'école et classe



Saison : toute l'année



Durée du projet : 4 demi-journées



## PROJETS CLÉ EN MAIN

- Arbres et forêt
- Nature et biodiversité
- Nature, source d'inspiration
- Eau, Loire et rivière
- Alimentation
- Climat et énergie
- Patrimoine et culture



# ARBRES ET FORÊT



## C2 PIGACHE, ENFANT TRAPPEUR

**Séance 1 : Forêt dans tous les sens**

**Séance 2 : Faune, traces et indices**

**Séance 3 : Petites bêtes du sol**

**Séance 4 : Affût, camouflage et approche**

**Séance 5 (option hors temps scolaire) : Au cœur de la nuit**

Un enfant de la forêt partage ses connaissances des animaux avec les enfants. Petit à petit, il les emmène les découvrir en leur révélant leurs secrets. Les enfants partiront à leur tour traquer, par leur sens, les traces et indices laissés par ces animaux. Ils apprendront aussi à les observer en toute discrétion de jour comme de nuit.

### Objectifs pédagogiques :

- Comprendre la nature des relations qui unissent un milieu de vie et les êtres qui le peuplent
- Echanger et coopérer
- Expérimenter le monde de la nuit
- Apprendre à adapter ses mouvements
- Découvrir un milieu par ses sens
- Observer, rechercher et capturer

### Exemples d'activités :

- Conte
- Sentier des indices camouflés
- Construction d'affûts
- Recherche et observation des petites bêtes
- Veillée en affût

## C3 ARBRES DE VIE

**Séance 1 : Un arbre vivant**

**Séance 2 : Un arbre, des arbres**

**Séance 3 : Un arbre, des vies**

L'arbre est au cœur de la forêt mais on ne le connaît pas vraiment...C'est avant tout un être vivant qui naît, meurt, se reproduit, respire... Il en existe de nombreuses espèces qu'il est assez aisé d'identifier selon la saison. Toutes sont en lien avec de nombreuses autres espèces, animales comme végétales.

### Objectifs pédagogiques :

- Etre capable de reconnaître et définir un être vivant
- Identifier les différentes relations interspécifiques
- Déterminer une espèce à l'aide d'un outil adapté
- Comprendre la notion d'écosystème

### Exemples d'activités :

- Détermination d'espèces animales et végétales à l'aide de clés de détermination
- Mime de l'arbre
- Préparation d'un herbier
- Recherche de traces de présence d'animaux



Lieu : bois



Saison : toute l'année



Durée du projet :  
4 demi-journées +  
1 soirée (en option)



Lieu : espace naturel boisé (pas de parc ou arboretum)



Saison : tout au long de l'année (séance 2 après avril)



Durée du projet :  
3 demi-journées

**Séance 1 : Forêt dans tous les sens**

**Séance 2 : Faune, traces et indices**

**Séance 3 : Chouette, des pelotes !**

**Séance 4 : Petites bêtes du sol**

**Séance 5 : Affût, camouflage et approches**

**Séance 6 (option hors temps scolaire) : Au cœur de la nuit**

Les bois sont peuplés d'une grande variété d'éléments variés qui s'offrent au nez, à la vue et à l'ouïe des curieux·euses. Pigache, enfant trappeur, livrera les secrets de certains d'entre eux : les enfants apprendront à chercher et à interpréter les traces et indices que les animaux laissent. Ils seront initiés à l'art du camouflage. Les petites bêtes seront quant à elles observées à la loupe.

### Objectifs pédagogiques :

- Développer le sens de l'observation
- Dépasser ses appréhensions
- Connaître le rôle de certains êtres vivants
- Comprendre la richesse des milieux naturels et observer la diversité du vivant
- Affiner son écoute
- Exprimer son ressenti et sa compréhension

### Exemples d'activités :

- Déambulation à l'aveugle
- Conte
- Création de parfum
- Sentier des indices camouflés
- Chasse aux trésors
- Recherche et observation de petites bêtes
- Veillée affût



Lieu : bois



Saison : toute l'année



Durée du projet :  
5 demi-journées  
+ 1 soirée



# NATURE ET BIODIVERSITÉ

## C2 C3 BIODIVERSITÉ À L'ÉCOLE

### Séance 1 : Petites bêtes en milieu naturel

### Séance 2 : Rôles et chaînes alimentaires

### Séance 3 : Gîtes et biodiversité

### Séance 4 : Accueil biodiversité

Après une recherche de petites bêtes dans leur milieu de vie, les élèves découvriront leurs rôles au sein de la biodiversité et leur place dans la chaîne alimentaire. Puis il sera temps de s'intéresser à la cour de l'école et de se questionner sur les habitats et les gîtes possibles pour les petites bêtes, tout en découvrant leur cycle de vie. Tout cela pour finir sur des ateliers bricolage pour attirer la biodiversité dans l'école.

#### Objectifs pédagogiques :

- Comprendre l'importance de la biodiversité
- Comprendre que chaque être vivant n'a pas les mêmes besoins
- Identifier les relations au sein d'une chaîne ou d'un réseau alimentaire
- Apprendre à reconnaître certaines petites bêtes
- Observer, échanger et coopérer
- Prendre conscience des effets de l'activité humaine sur l'équilibre d'un milieu

#### Exemples d'activités :

- Comparer et classer les êtres vivants
- Chasse au trésor
- Jeu des 5 rôles
- Toile de vie
- Pyramide animale
- Grand jeu de l'oie revisité
- Création de gîtes à insectes et bombes à graines

## C3 UN CARRÉ POUR LA BIODIVERSITÉ

### Séance 1 : Un carré dans la cour

### Séance 2 : La vie des herbes folles

### Séance 3 : Petites bêtes en folie

### Séance 4 : Zoom sur...

### Séance 5 : Quel avenir pour notre carré ?

Imaginé initialement par le CPIE Périgord-Limousin, le projet « un carré pour la biodiversité » vise à délimiter un espace de Nature dans, ou à proximité, de l'école sur lequel aucune intervention humaine ne sera réalisée. Ce carré servira alors de support à la classe pour étudier, observer et identifier la faune et la flore présente au sein de l'école. Au travers de ces 5 séances les élèves seront amenés, petit à petit, à se rendre compte de la biodiversité qui les entoure et à comprendre l'importance de préserver cette richesse. Ce projet est également l'occasion d'étudier l'évolution d'un espace au fil des saisons et en fonction des interventions qui peuvent être réalisés sur un milieu.

\*Ce projet nécessite un investissement de la classe tout au long de son déroulement, même en dehors des séances d'animation (prise régulière de photographies, mise en place de protocoles)



#### Objectifs pédagogiques :

- Comprendre l'importance de la biodiversité
- Identifier les besoins des êtres vivants par l'expérimentation
- Analyser l'impact des activités humaines sur l'évolution de la biodiversité

#### Exemples d'activités :

- Recherche de petites bêtes
- Détermination d'espèces
- Suivi d'un protocole scientifique
- Photographie (en option sur l'étape 4)
- Création et remplissage d'un carnet de bord



Lieu : jardin ou site naturel proche de l'école / cour de l'école



Saison : toute l'année



Durée du projet : 4 demi-journées



Lieu : zone « herbeuse » dans l'école ou à proximité



Saison : toute l'année



Durée du projet : 5 demi-journées

## C3 ABEILLES: QUEL MÉTIER!

Etape 1 : Au boulot, les abeilles

Etape 2 : Les abeilles en colo

Etape 3 : L'abeille au rucher

Les enfants sont invités à découvrir le monde des abeilles pour mieux connaître ces insectes fascinants : comment ils se déplacent, de quoi ils se nourrissent, comment ils vivent...

### Objectifs pédagogiques :

- Comprendre les interactions entre les êtres vivants et leur milieu
- Vaincre ses appréhensions
- Identifier des impacts de l'activité humaine sur la biodiversité

### Exemples d'activités :

- Morphologie de l'insecte par le puzzle
- Mime des activités de la ruche
- Visite du rucher en combinaison d'apiculteur



Lieu : espace naturel proche de l'école + Rucher du CPIE



Saison : printemps



Durée du projet : 2 journées

## C3 ANIMAUX: LA VOIE EST PRESQUE LIBRE

Séance 1 : Un voyage semé d'embûches

Séance 2 : Paysage idéal

Séance 3 : Libérez le passage !

Séance 4 : A vous de jouer !

Les lieux habités par les humains sont également des espaces de vie pour bon nombre d'êtres vivants. Après avoir identifié des espèces locales, les élèves comprendront l'importance du déplacement chez les animaux afin de répondre à leurs besoins vitaux. Lors d'un parcours à proximité de l'école, ils identifieront les difficultés qu'ils peuvent rencontrer. Des solutions seront imaginées afin de faciliter le mouvement de ces animaux.

### Objectifs pédagogiques :

- Nommer, localiser et caractériser des espèces
- Identifier les impacts humains dans un son environnement proche
- Découvrir les animaux de son environnement proche
- Appréhender la complexité du paysage en tant que lieu commun aux êtres vivant
- Mettre en place des actions concrètes

### Exemples d'activités :

- Jeu sur le besoin des animaux
- Parcours dans la peau d'un animal
- Création de maquettes
- Réalisation d'aménagements concrets sur site



Lieu : village, site naturel à proximité de l'école



Saison : hiver



Durée du projet : 4 demi-journées

**Séance 1 : Paysages en puzzle  
(Candes Saint Martin)**

**Séance 2 : Une forêt, des arbres  
(Saint Benoit la Forêt)**

**Séance 3 : Il était une fois, un bois  
(Huismes)**

**Séance 4 : Des pierres et des  
bruyères (Cinai)**

**Séance 5 : Des poissons dans la prairie  
(Savigny en Véron)**

**Séance 6 : Les murmures du marais  
(La Roche Clermault)**

**Séance 7 : Vienne et Loire, du sable  
et de l'eau (Candes Saint Martin)**

**Séance 8 : Un air de Garrigue (Chinon)**

Le Chinonnais est un territoire possédant une richesse de milieux naturels exceptionnelle. Les enfants équipés de leur carnet de voyage, de leur carte et de leur curiosité partiront à la découverte de plusieurs d'entre eux. Une première séance sur les hauteurs de Candes Saint Martin sera l'occasion d'observer et de localiser ces différents milieux. Par la suite, les déplacements vers plusieurs de ces sites permettront de noter les similitudes, les différences et les spécificités de chacun d'entre eux.



### Objectifs pédagogiques :

- Identifier certaines espèces caractéristiques des différents milieux présentés
- Traduire ses observations par le dessin
- Être capable de restituer les sites visités sur une carte du territoire
- Mobiliser ses sens pour découvrir un site naturel

### Exemple d'activités :

- Dessin de paysage
- Détermination d'espèces végétales et animales
- Reconnaissance à l'aveugle
- Création de conte
- Déplacement silencieux



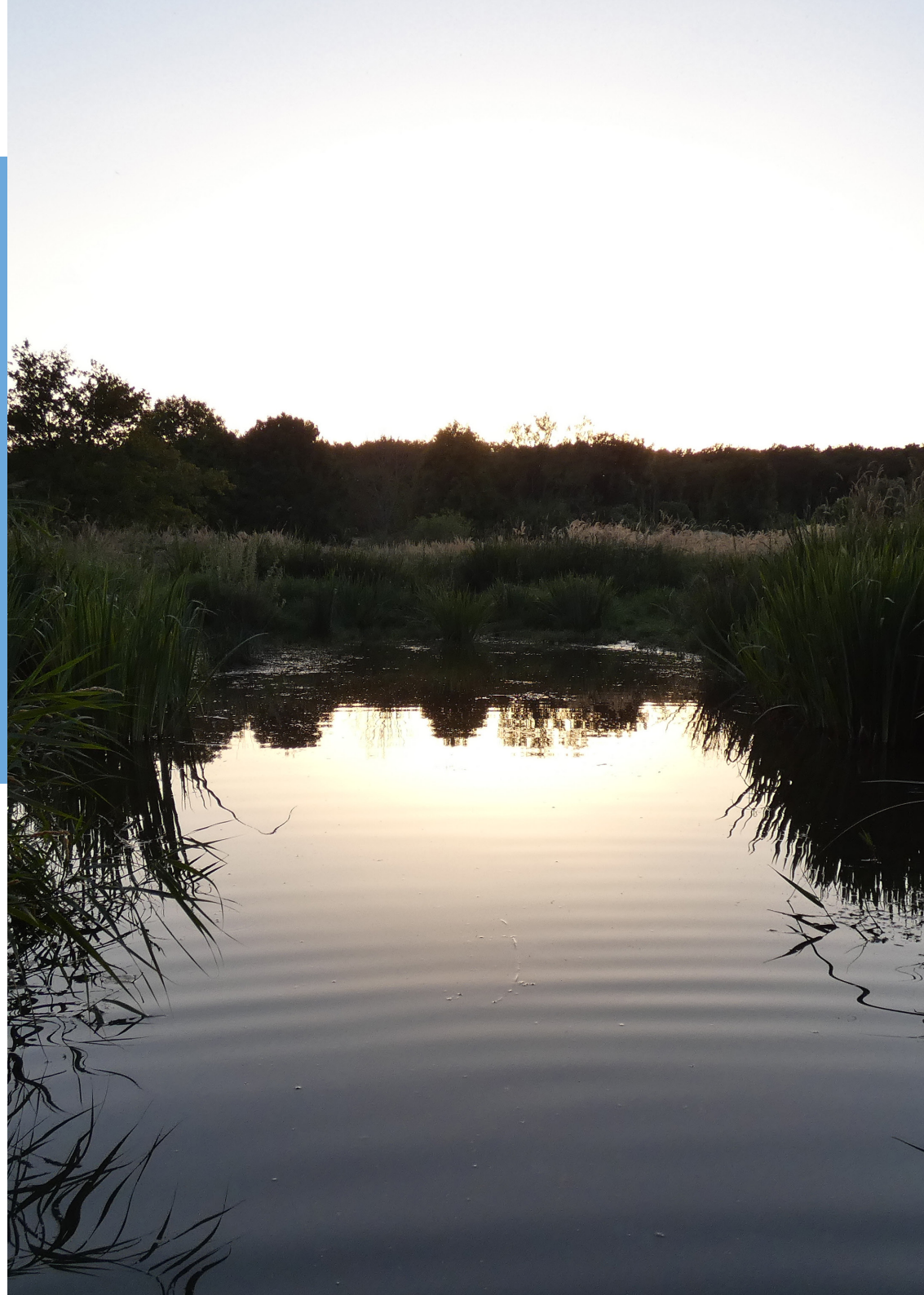
Lieu : en fonction de la séance



Saison : toute l'année



Durée du projet : de 3 à 8 demi-journées





# NATURE, SOURCE D'INSPIRATION

## C2 C3 ART ET NATURE

Séance 1 : Land'Art

Séance 2 : Musique Verte

Séance 3 : Couleurs végétales

La nature peut être une véritable source d'inspiration pour l'imaginaire, et notamment pour la création artistique. Les enfants seront invités à porter leur attention sur les formes, les couleurs, les textures, les matières... afin de mieux appréhender la richesse et la diversité de la nature. Ces sorties leur feront vivre une expérience autant sensorielle qu'artistique.

Ce sera aussi l'occasion d'aborder le caractère éphémère de certaines choses...

### Objectifs pédagogiques :

- Distinguer ce qui est animal, végétal, minéral ou élaboré par les humains
- Réaliser des compositions plastiques en choisissant et en combinant des matériaux naturels
- Se concentrer et être à l'écoute de son environnement
- Développer sa créativité

### Exemples d'activités :

- Récolte d'éléments naturels
- Écoute et observation d'œuvres sonores ou plastiques
- Création d'œuvres individuelles et collectives



Lieu : espace naturel proche de l'école



Saison : automne, printemps



Durée du projet : 3 demi-journées



# EAU, LOIRE ET RIVIÈRE

## C2 C3 LOIRE VIVANTE

### Séance 1 : Berges dans tous les sens

### Séance 2 : École des druides

### Séance 3 : Castors et Hommes

### Séance 4 : Petites bêtes de l'eau

### Séance 5 (en option) : Bateau sur l'eau

Tour à tour apprentis druides et jeunes scientifiques, les enfants partiront à la découverte des bords d'une rivière et de ses nombreux-euses habitant-es. Les croyances seront mises à mal. Ainsi, petites bêtes de l'eau, castor, plantes des milieux humides et oiseaux livreront leurs secrets à celles et ceux qui sauront les écouter, les dénicher et les observer.

#### Objectifs pédagogiques :

- Vaincre ses appréhensions
- Identifier un certain nombre d'espèces de Loire
- Rechercher, observer et capturer
- Découvrir un milieu humide sous différents aspects

#### Exemples d'activités :

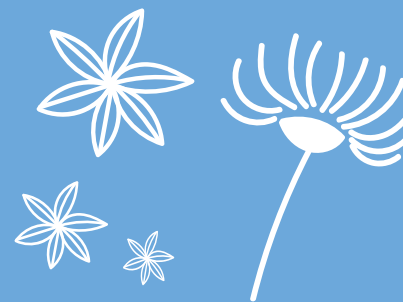
- Récolte d'éléments naturels
- Création avec des éléments végétaux
- Chasse au trésor
- Déambulation les yeux bandés
- Pêche et observation des petites bêtes aquatiques
- Sortie en bateau et observation aux jumelles (en option)
- Dégustation de produits à base de plantes
- Découverte des oiseaux de Loire (en option avec la sortie en bateau)

## C3 LA RIVIÈRE M'A DIT

### Séance 1 : L'eau sur mesures

### Séance 2 : Petites bêtes de l'eau

### Séance 3 : De l'eau propre



L'eau est une ressource vitale et fragile. Ce projet permettra aux élèves d'aller au plus près d'un milieu humide (rivière) et de déterminer la qualité de celui-ci. Pour cela, il-elles seront amenés à effectuer une observation du milieu ainsi qu'à pratiquer des mesures physico-chimiques. Ce premier diagnostic du milieu sera complété par l'étude de la biodiversité du milieu et notamment aquatique. Puis la pollution de l'eau sera abordée : cycle de consommation, nettoyage de l'eau et réflexion sur des actions envisageables seront au rendez-vous.

#### Objectifs pédagogiques :

- Affiner sa motricité
- S'engager dans la réalisation d'un projet collectif
- Savoir participer et prendre sa place dans un groupe
- Identifier des impacts des activités humaines sur l'eau
- Découvrir des animaux de notre environnement proche
- Interpréter un résultat, en tirer une conclusion
- Garder une trace écrite de ses recherches et en rendre compte
- Classer les organismes vivants

#### Exemples d'activités :

- Réalisation de mesures sur la rivière
- Pêche de petites bêtes
- Nettoyage d'eau

 **Lieu : cours d'eau (berges accessibles) + Candes St Martin si sortie en bateau**



**Saison : toute l'année**



**Durée du projet : 4 ou 5 demi-journées**



**Lieu : rivière et classe**



**Saison : toute l'année**



**Durée du projet : 3 demi-journées**

## C3 CANDES: L'EAU EST LA VIE

Séance 1 : Jeanne la passeuse  
(1 jour)

Séance 2 : Paysage, paysages

Séance 3 : Candes sur l'eau  
(en option)

Candes Saint Martin, un des plus beaux villages de France, offre une richesse patrimoniale qui vaut le détour ! Les enfants découvriront le patrimoine naturel, culturel ou/et historique de ce village au travers de l'histoire de Jeanne. Celle-ci les fera déambuler dans les ruelles et à la recherche des traces du passé. Ils prendront ensuite de la hauteur afin de découvrir dans quel paysage s'inscrit Candes Saint Martin.

### Objectifs pédagogiques :

- Savoir participer et prendre sa place dans un groupe
- Coopérer dans le cadre des projets et travaux de groupes
- Identifier des liens entre les activités humaines et l'environnement
- Assurer sa sécurité et celle des autres dans des situations variées en milieu urbain
- Nommer, localiser et caractériser les différents espaces
- Formuler des hypothèses

### Exemples d'activités :

- Jeu de piste
- Déambulation dans le village
- Lecture de paysage
- Balade en bateau traditionnel (en option)



Lieu : Candes Saint Martin



Saison : toute l'année



Durée du projet :  
1 journée et 2  
demi-journées  
(dont une optionnelle)



# ALIMENTATION

## C2 À VOS FOURNEAUX

### Séance 1 : Papilles en éveil

### Séance 2 : Du champ à l'assiette

### Séance 3 : Cuisine anti-gaspi

Ce projet permet de se familiariser avec l'alimentation au sens large. Une première intervention permettra aux élèves d'échanger autour de leurs représentations, de mettre leurs sens en éveil et de comprendre l'importance de l'alimentation dans nos vies. Il-elles découvriront ensuite différent·es acteur·rices qui interviennent autour de ce thème : leurs impacts seront identifiés et des solutions alternatives seront envisagées. Enfin, un atelier de cuisine sera réalisée afin de cuisiner des produits abîmés et de les déguster ensemble !

#### Objectifs pédagogiques :

- Formuler ses émotions, entendre et respecter celles des autres
- Décrire et comparer des éléments sonores
- Se représenter le chemin parcouru par les aliments de son assiette
- Élaborer, respecter et faire respecter des règles
- Découvrir les principes d'une bonne hygiène de vie, à des fins de santé et de bien-être
- Être capable de coopérer
- Prendre en charge des aspects de la vie collective
- Comprendre que se nourrir a un impact sur l'environnement

#### Exemples d'activités :

- Dégustation
- Écoute de sons de bouche
- Jeu de rôle
- Cuisine
- Dégustation



Lieu : en classe



Saison : hiver



Durée du projet :  
3 demi-journées



Lieu : classe



Saison : toute l'année, pique-nique au printemps



Durée du projet :  
5 demi-journées

## C3 LE GASPI, C'EST FINI !

### Séance 1 : L'île de Robinson

### Séance 2 : Visite de ferme

### Séance 3 : Plateaux fous

### Séance intermédiaire sans le CPIE : achats au marché

### Séance 4 : Je pique-nique, je m'implique

### Séance 5 : Top chef

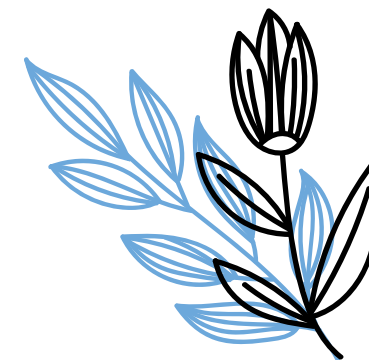
Manger est un besoin vital. Mais se nourrir peut avoir un impact sur l'environnement et sur la santé. Ce projet permettra aux élèves de comprendre les différentes étapes par lesquelles passe un produit avant d'arriver dans leur assiette. Il-elles pourront notamment s'en rendre compte lors d'une visite de ferme. Il-elles seront également amenés à réfléchir à des solutions afin d'éviter le gaspillage alimentaire à différentes étapes de la vie des aliments (récolte, distribution) et lieux (cantine, maison...). Puis, un projet commun de ré-alisation d'un pique-nique 0 gaspi sera mené : conception du menu cuisine de celui-ci et enfin partage de ce moment convivial.

#### Objectifs pédagogiques :

- Exprimer ses préférences et être à l'écoute de celles des autres
- Prendre la parole devant la classe
- Découvrir les principes d'une bonne hygiène de vie, à des fins de santé et de bien-être
- Mettre en œuvre une action responsable et citoyenne collectivement
- Identifier les impacts de l'alimentation sur l'environnement

#### Exemples d'activités :

- Jeu de stratégie en équipe
- Jeu de rôle
- Dégustation
- Cuisine



# CLIMAT ET ÉNERGIE

## C3 LE CLIMAT CHANGE

Étape 1 : Climat d'ici et d'ailleurs

Étape 2 : Phénomènes climatiques

Étape 3 : Du CO2 partout

Étape 4 : Petits gestes et actions collectives

Qu'est-ce que le changement climatique? Les élèves vont essayer de comprendre les causes et les conséquences de ce dérèglement. Il-elles s'interrogeront sur les sources d'émission de CO2, leurs habitudes et les éco-gestes qu'ils peuvent mettre en place à la maison et à l'école. Il-elles seront accompagné-es à imaginer des actions collectives.

### Objectifs Pédagogiques

- Matérialiser des impacts du changement climatique pour en favoriser la compréhension
- Faire le lien entre énergie, CO2 et ses habitudes du quotidien
- Imaginer des solutions concrètes à un problème identifié

### Exemples d'activités:

- Expériences scientifiques
- Carbonomètre des objets du quotidien
- Jeu des éco-gestes
- Chasse aux gaspillages dans l'école



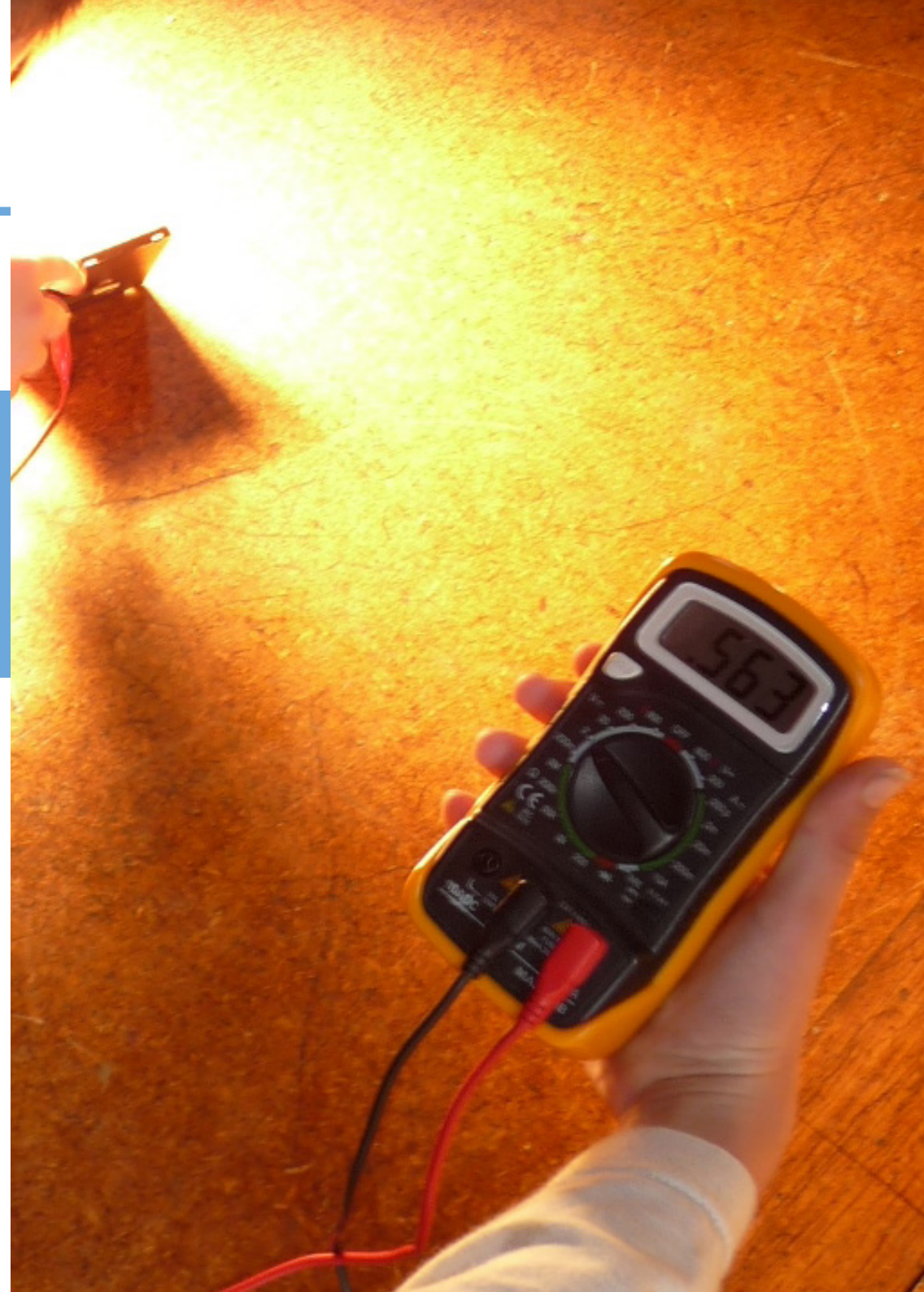
Lieu : école



Saison : hiver



Durée du projet :  
4 demi-journées



# PATRIMOINE ET CULTURE

## C3 ENQUÊTE DE VILLAGE

Etape 1 : Mon village autrefois

Etape 2 : Menons l'enquête

Etape 3 : Mon village nos richesses

Etape 4 : Mon village du futur

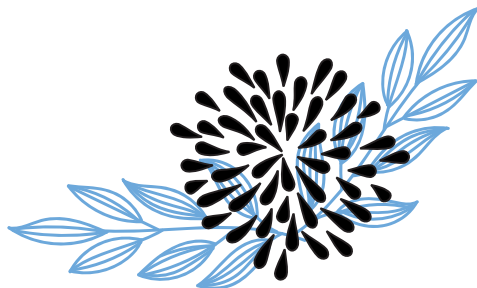
Un·e enfant dont le grand-père vivait dans le village a envoyé une lettre à l'école : il·elle demande aux élèves de se renseigner sur ce village. Le CPIE va les rencontrer pour les aider à découvrir ou redécouvrir certains éléments « oubliés » autour de leur école.

### Objectifs Pédagogiques

- Se situer dans l'espace et le temps
- Pratiquer une démarche d'investigation
- Synthétiser et restituer des résultats (notes, dessins)

### Exemples d'activités:

- Déambulation à partir d'une carte
- Découverte d'activités anciennes
- Création de maquette



Lieu : village et classe



Saison : automne, hiver



Durée du projet : 4 demi-journées





Centre Permanent d'Initiatives pour l'Environnement  
Touraine-Val de Loire  
9, rue Gutenberg - 37420 Avoine  
02 47 95 93 15  
[mediation@cpievaldeloire.org](mailto:mediation@cpievaldeloire.org)

[www.cpievaldeloire.org](http://www.cpievaldeloire.org)

Suivez-nous sur Facebook !

